



Ladibug™

**Software de imagen del
Presentador Visual
Manual de usuario**

Tabla de Contenido

1. Introducción	2
2. Requisitos del sistema	2
3. Instalación de Ladibug™	3
4. Conexión	5
5. Comience a utilizar Ladibug™	5
6. Funcionamiento	6
6.1 Menú Principal	6
6.2 Herramientas de anotación	7
6.3 Ajustes de la CÁMARA	8
6.4 Opcional	9
6.5 Periodo de tiempo	10
7. Descripciones de las funciones	11
7.1 Encienda la cámara de documentos	11
7.2 Me gustaría visualizar la imagen en directo	11
7.3 Me gustaría optimizar la imagen	11
7.4 Me gustaría ajustar el brillo	11
7.5 Me gustaría encender/apagar la lámpara	11
7.6 Me gustaría acercar/alejar el zoom	11
7.7 Me gustaría capturar imágenes	11
7.8 Me gustaría congelar la imagen en directo	12
7.9 Me gustaría anotar en la imagen visualizada	12
7.10 Me gustaría añadir una anotación textual a las imágenes	13
7.11 Me gustaría grabar un vídeo	14
8. Solución de Problemas	16

1.Introducción

Una vez instalada la aplicación Ladibug™, puede utilizar el software para:

- Controlar el Presentador Visual.
- Capturar y grabar imágenes.
- Anotar imágenes, destacar detalles importantes y guardarlos para su uso posterior.

2.Requisitos del sistema

Windows XP

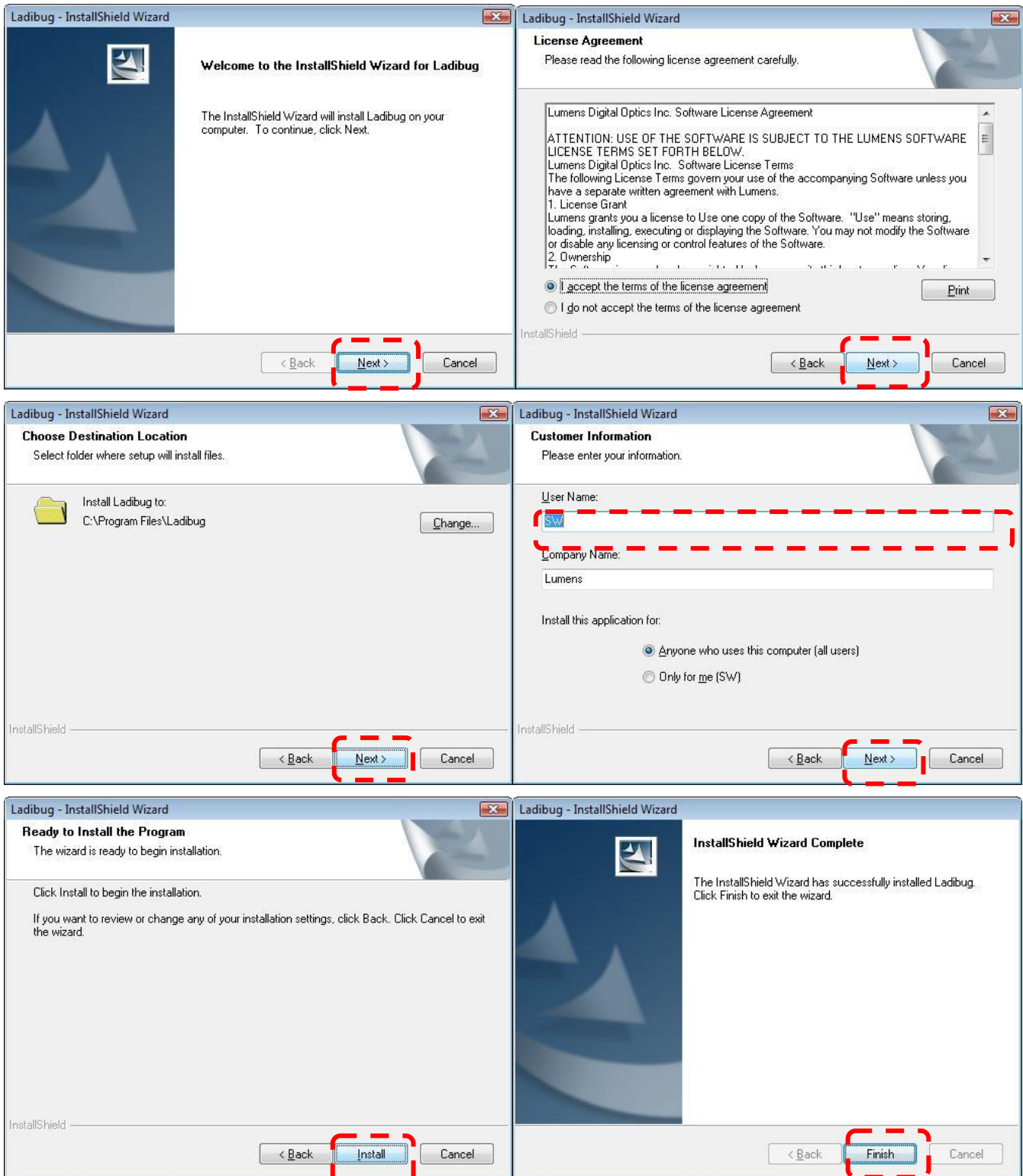
- CPU: P4 1,8 GHz y arriba
- Memoria: 512 MB
- Admite Direct X 9
- Resolución: 1024 x 768
- Espacio Mín. en el disco duro: 100 MB
- Windows XP SP2 y superior

Windows Vista / 7

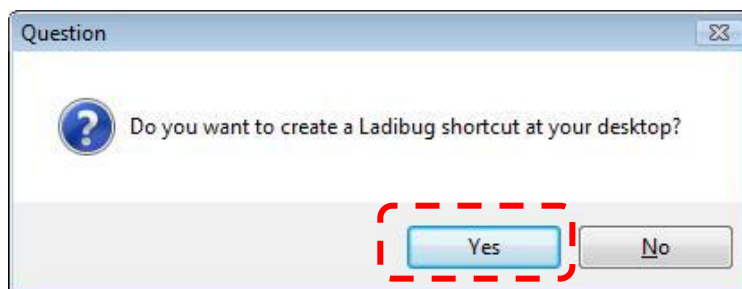
- CPU Mín.: P4 2,4 GHz
- Memoria Mín.: 1 GB (32-bits)/2 GB (64-bits)
- Compatible con Direct X 9
- Resolución Mín.: 1024 x 768
- Espacio Mín. en el disco duro: 100 MB

3. Instalación de Ladibug™

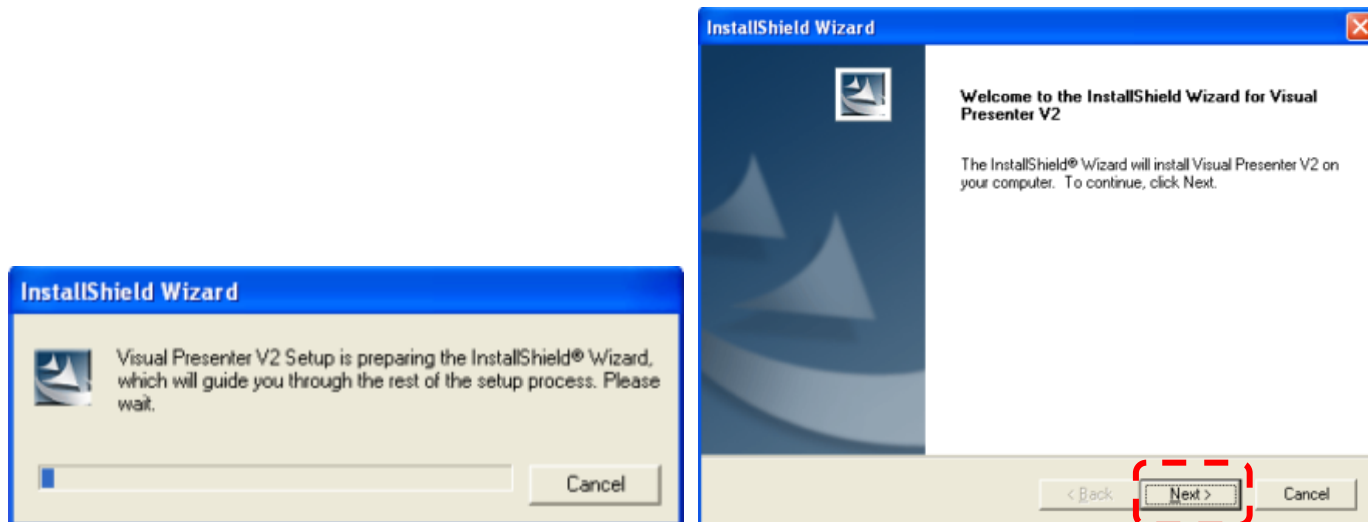
1. Inserte el CD con el software en su ordenador.
2. El programa de instalación del software se lanzará automáticamente. Seleccione **[Install Ladibug]** para iniciar el proceso de instalación.
3. Siga las instrucciones de la pantalla y del asistente de instalación de Ladibug™ para llevar a cabo la instalación.



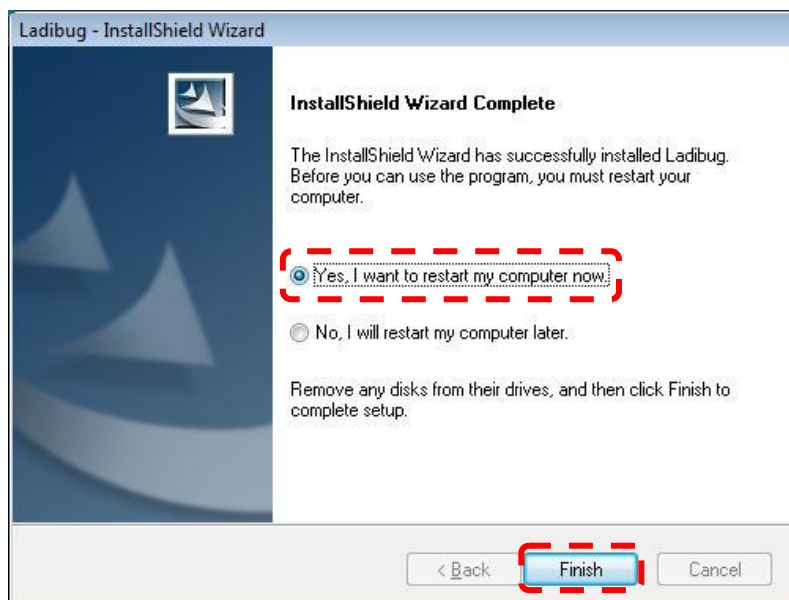
4. Pulse [Yes] para crear un acceso directo de Ladibug™ en su escritorio.



5. Siga las instrucciones de la pantalla y pulse [Next].
<NOTA> Este paso no está disponible para algunos modelos (ejemplo: DC190...).



6. Una vez completada la instalación, pulse [Finish] para reiniciar el sistema.

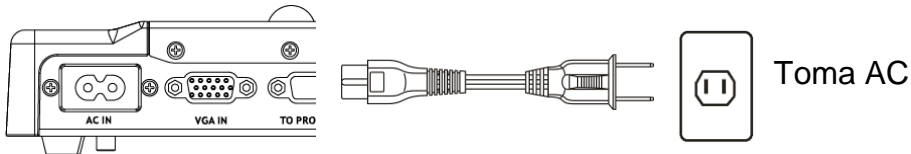


4. Conexión



<Muy importante> Para asegurar una instalación con éxito, asegúrese de que cada uno de los pasos es completado.

4.1. Conecte el cable de la fuente de alimentación del Presentador Visual.

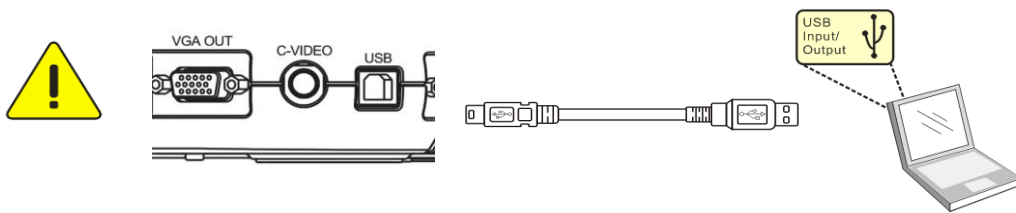


<Nota> La apariencia del cable de la fuente de alimentación y de la toma CA puede variar dependiendo de los países/regiones.

4.2. Encienda el Presentador Visual pulsando el botón **[POWER]** de la unidad o del mando a distancia durante varios segundos. Cuando la luz cercana al botón de encendido se ilumine, la unidad estará lista para ser utilizada.



4.3. Conecte el cable USB al Presentador Visual y a su ordenador.



5. Comience a utilizar Ladibug™

5.1. Haga doble clic sobre el icono **[Ladibug]** del escritorio para ejecutar Ladibug™.



5.2. Desplace el ratón sobre el icono **[Ladibug]** para seleccionar las funciones del menú.



6. Funcionamiento












6.1 Menú Principal



	ENCENDIDO: Enciende y apaga el presentador visual.		LÁMPARA: Encienda/Apague la lámpara.
	AJUSTE AUTOM.: Ajusta automáticamente la imagen que obtener la mejor calidad posible.		PREVISUALIZACIÓN: Muestra las imágenes en directo.
	OPCIONAL: Selecciona el método de compresión de vídeo y la fuente de audio. Para obtener más información sobre las instrucciones de funcionamiento, consulte la sección 6.4 Opciones .		BRILLO: Ajusta el brillo de la imagen.
	PRINCIPAL: Ejecute el menú de las funciones principales. Haga clic con el botón derecho sobre este icono para mostrar la información sobre Ladibug™.		ZOOM: Acerca o aleja el zoom de la imagen.
	CONFIGURACIÓN DE LA CÁMARA: Aparece la ventana de configuración de la cámara para realizar los ajustes de las imágenes en directo. Para obtener más información sobre las instrucciones de funcionamiento, consulte la sección 6.3 Ajustes de la CÁMARA .		AVANZ.: Ejecuta el menú de funciones avanzadas.
	CONGELAR: Congela una imagen en directo.		ANOTACIÓN: Muestra las herramientas de anotación. Para obtener más información sobre las instrucciones de funcionamiento, consulte la sección 6.2 Anotación .
	CERRAR: Cierra Ladibug™.		FOTOGRAFÍA DEL INTERVALO DE TIEMPO: Captura imágenes a intervalos preseleccionados. Para obtener más información sobre las instrucciones de funcionamiento, consulte la sección 6.5 Intervalo de tiempo .
	GRABACIÓN: Graba vídeos.		CAPTURA: Captura imágenes.

6.2 Herramientas de anotación



ICONO	Descripción
	Herramienta puntero
	Herramienta laser
	Insertar texto
	Dibujar una línea
	Dibujar una elipse
	Dibujar un rectángulo
	Herramienta de dibujo a mano alzada
	Goma
	Eliminar todo
	Seleccionar el color del bolígrafo
	Seleccionar el grosor de línea

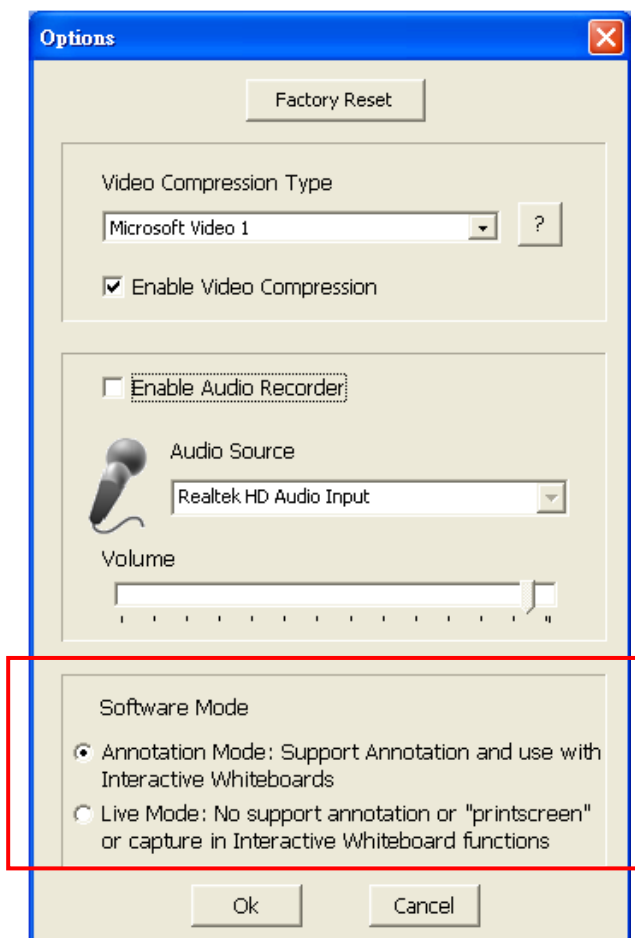
6.3 Ajustes de la CÁMARA

Controla la imagen en directo a través de la interfaz **Ajustes de la cámara**. El procedimiento de funcionamiento es el mismo que el **mando a distancia** y el **panel de control del presentador visual**. Consulte el [manual de usuario del Presentador Visual para más información](#).

<Nota> La visualización del botón puede variar dependiendo de las funciones del producto. Un botón inactivo estará en gris.

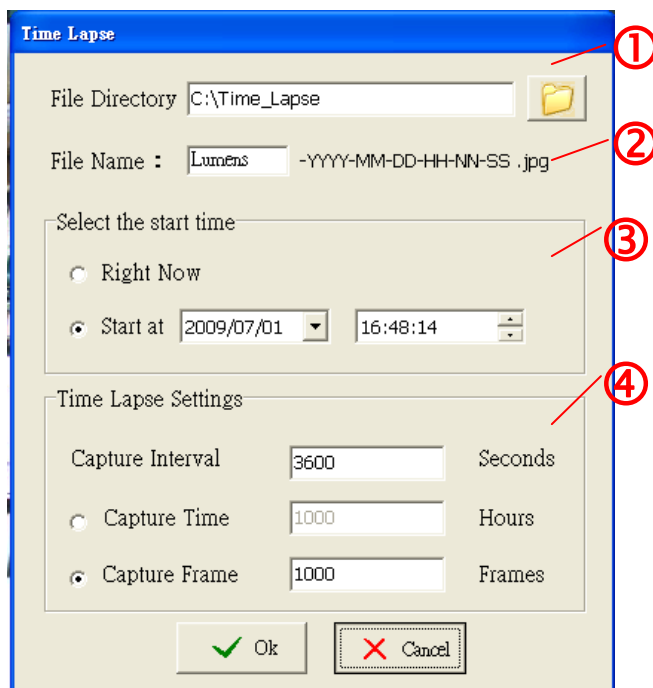


6.4 Opcional



1. **Restaurar:** Active la configuración predeterminada de fábrica.
2. **Formato de códec para la compresión de vídeo:** Ajuste el formato de vídeo.
<Nota> Necesita activar el [Enable Video Compress].
3. **Activar el grabador de audio:** Activa el dispositivo de grabación de audio y configura la fuente de audio.


6.5 Periodo de tiempo




1. Seleccione el directorio de archivo para modificar el predeterminado.
2. Especifique el nombre del archivo.
3. Configure la hora de inicio.
4. Captura imágenes en los intervalos preconfigurados.

7. Descripciones de las funciones


7.1 Encienda la cámara de documentos

- Haga clic en  .


7.2 Me gustaría visualizar la imagen en directo

- Haga clic en  para visualizar la imagen en directo.


7.3 Me gustaría optimizar la imagen

- Haga clic en  .


7.4 Me gustaría ajustar el brillo

- Haga clic en  para mostrar el botón de desplazamiento del brillo.
- Muévelo hacia arriba para aumentar el brillo o muévelo hacia abajo para disminuir el brillo.

7.5 Me gustaría encender/apagar la lámpara


- Haga clic en  para encender/apagar la lámpara.

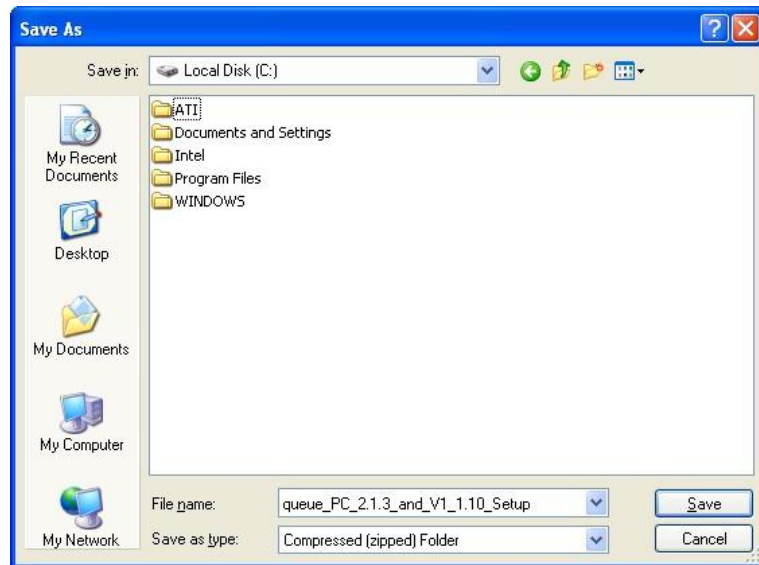
7.6 Me gustaría acercar/alejar el zoom

- Haga clic en  para visualizar la barra de desplazamiento de imagen.
- Desplace hacia arriba/abajo para agrandar/reducir la imagen.

7.7 Me gustaría capturar imágenes


- <NOTA> Haga clic en  para modificar la configuración del intervalo de tiempo; Para más detalles consulte la sección [6.5 Intervalo de tiempo](#).

- Haga clic en  y se visualizará la ventana Guardar Como.




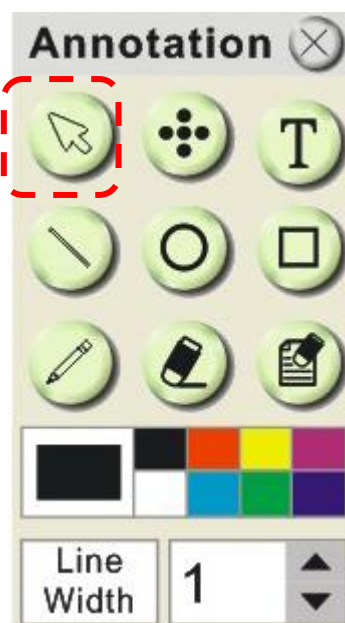
- Introduzca el nombre del archivo y haga clic en [Save].

7.8 Me gustaría congelar la imagen en directo

- Haga clic en  para congelar la imagen en directo de Ladibug™.

7.9 Me gustaría anotar en la imagen visualizada

- Haga clic en  para abrir la herramienta de anotación.
- El modo predeterminado es [Pointer Tool]. Puede seleccionar otra herramienta de anotación.



- Seleccione el color para el dibujo.



- Ajuste el valor del ancho de la línea. (Cuanto mayor sea el valor, más gruesa será la línea).




- Marque o anote en la imagen visualizada.



<Comentario> Haga clic en  para capturar las imágenes que dibuje.

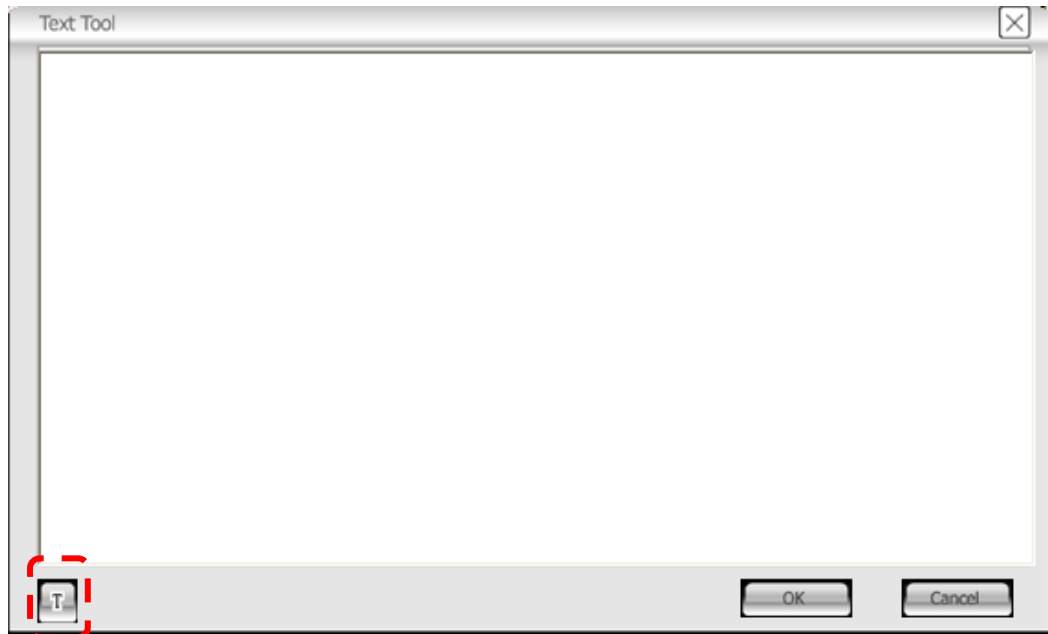
7.10 Me gustaría añadir una anotación textual a las imágenes



- Haga clic en  para abrir la herramienta de anotación.
- Seleccione [Text Tool].




- Aparecerá la ventana [Text Tool] cuando haga clic en la pantalla para introducir el texto.
- Introduzca el texto en los campos vacíos y haga clic en [OK].




- Haga clic en [T] para modificar los ajustes de la fuente (tamaño/color/efecto).

<Comentario> Haga clic en  para capturar las imágenes que dibuje.

7.11 Me gustaría grabar un vídeo

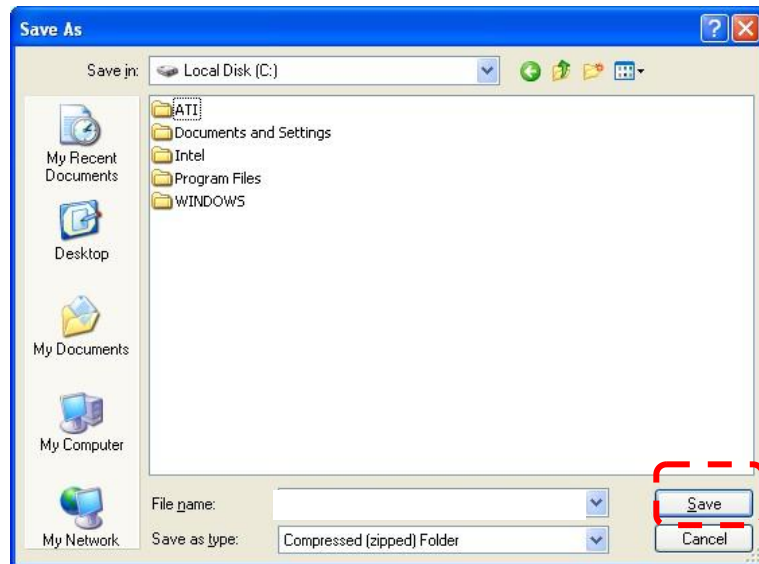
- Haga clic en  para abrir la herramienta de vídeo.

<NOTA> Haga clic en  para modificar la configuración del formato de vídeo y la fuente de audio. Para más información consulte la sección [6.4 Opciones](#).

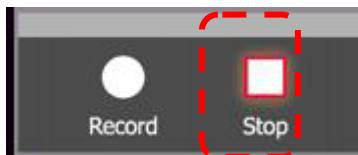
- Haga clic en [Record] para que aparezca la ventana.




- Introduzca el nombre de archivo y haga clic en [Save] para iniciar la grabación. <insertar imagen>



- Haga clic en [Stop] para detener la grabación.



- Haga clic en  para cerrar la herramienta de grabación.

8. Solución de Problemas

8.1 P: La pantalla sale en negro durante la visualización de la imagen en directo cuando se ha vuelto a instalar Ladibug™.

Solución:

1. Desinstale Ladibug™ y vuelva a reiniciar su ordenador.
2. Reinstale Ladibug™.

8.2 P: Cuando se está ejecutando Ladibug™, no se visualiza ninguna imagen y aparece un mensaje de error de Ladibug™.

"Se ha alcanzado la limitación de vídeo del sistema. Consulte la sección de Resolución de problemas del manual del usuario de Ladibug™."

Solución:

1. Compruebe si está utilizando un escritorio extendido (dos monitores) conectados al ordenador. Si fuera así, intente mover el enlace directo de Ladibug™ al escritorio extendido para ejecutarlo.
2. Si el paso **1** no funcionase, apague el escritorio extendido.
3. Si el paso **2** no funcionase, reduzca la resolución del escritorio.
4. Si el paso **3** no funcionase, vuelva a instalar el software Ladibug™.