

UNIVERSIDAD COMPLUTENSE DE MADRID
FACULTAD DE INFORMÁTICA

COMISIÓN DE CALIDAD DEL GRADO
Sesión del día 11 de diciembre de 2012

ACTA

En Madrid, a las 12:00 horas del día 11 de diciembre 2012, y convocados por la Vicedecana de Estudios y Calidad, D^a. Belén Díaz Agudo, se reunieron en la Sala de Reuniones de la Facultad de Informática los miembros de la Comisión de Calidad del Grado de esta Facultad que a continuación no se relacionan como ausentes:

Presidente:

Prof. D^a. Belén Díaz Agudo

Secretaria:

Prof. ^a D^a. Margarita Sánchez Balmaseda.

Vocales:

- Prof. D. Ignacio Martín Llorente (Representante del [Departamento de Arquitectura de Computadores y Automática](#)) AUSENTE
- D. Rafael Ruiz Gallego-Largo (Representante del Personal de Administración y Servicios)
- Prof. D. Marco Antonio Gómez Martín (Representante del [Departamento de Ingeniería del Software e Inteligencia Artificial](#))
- Prof. D. Francisco J. López Fraguas (Representante del [Departamento de Sistemas Informáticos y Computación](#))
- D. Carlos Jiménez Núñez (Representante de alumnos de Grado en Ingeniería Informática) AUSENTE
- D. Ricardo Eugui Fernandez (Representante de alumnos de Grado en Ingeniería de Computadores)
- D. Ruben Gomez Fuentes (Representante de alumnos de Grado en Ingeniería del Software)

Asiste a la reunión en calidad de invitado el Vicedecano de Posgrado, profesor D. Narciso Martí Oliet.

Puntos del orden del día:

- 1. Aprobación, si procede, del acta de la reunión del 11 de septiembre de 2012 (se adjunta)**

Se aprueba el acta enviada sin modificaciones. Las actas de las reuniones están publicadas en la página web de la facultad:

<http://www.fdi.ucm.es/calidad/index.shtm>

2. Informe de asuntos del buzón de calidad

Desde su creación se han procesado 19 mensajes a través del buzón de calidad: calidad@fdi.ucm.es

Queda un asunto sin cerrar, un mensaje del 22 de noviembre de 2012. Se comenta el asunto relacionado con la asignatura TP del GIS. El tema está en conocimiento del Director del Departamento SIC y se dará respuesta a la alumna para observar como evoluciona el desarrollo de la asignatura.

3. Información sobre la nueva página web de los grados

Se informa sobre el proceso de migración que el personal de los laboratorios de la Facultad está realizando para actualizar los contenidos de la Web de la facultad en la nueva web corporativa de la Complutense.

Relacionado con la información de calidad la nueva web tendrá los apartados correspondientes que nos pidieron desde la ACAP y que aparecen en las memorias de seguimiento.

4. Memorias de seguimiento de los títulos. Modelo, plazos, indicadores. Reparto de tareas.

Se informa del proceso, modelos y plazos para realizar las memorias de seguimiento del curso 2011/2012. Se realiza el reparto por apartados y se decide continuar con el proceso de elaboración de las memorias.

5. Análisis de resultados académicos del curso 2011/2012. Análisis de indicadores.

Este punto se incluye porque en la reunión anterior (11 de septiembre de 2012) no se pudo discutir convenientemente por no disponer de los datos finales de los exámenes de septiembre.

Hacemos un análisis de los resultados académicos (no son definitivos) solo podemos tener los de junio. Para la memoria de seguimiento (que habrá que empezar en breve) tendremos todos los datos (incluyendo septiembre)

Es importante tener en cuenta los valores de referencia de las memorias verifica, que son los siguientes. Valores cuantitativos estimados para los indicadores :

GIC

		2010/2011
TASA DE GRADUACIÓN icm-7	35	No aplicable
TASA DE ABANDONO icm-5	15	No aplicable
TASA DE EFICIENCIA icm-6	80	No aplicable

GII

TASA DE GRADUACIÓN	35
TASA DE ABANDONO	15
TASA DE EFICIENCIA	80

GIS

TASA DE GRADUACIÓN	35
TASA DE ABANDONO	15
TASA DE EFICIENCIA	80

Definiciones

ICM-5 Tasa de abandono del Título.

Relación porcentual entre los estudiantes de una cohorte de entrada C matriculados en el Título T en la Universidad Complutense en el curso académico X, que no se han matriculado en dicho Título T en los cursos X+1 y X+2, y el número total de estudiantes de tal cohorte de entrada C que accedieron al mencionado Título T en el curso académico X. Justificación Este indicador aporta información anual sobre la proporción de estudiantes que abandonan el Título con respecto a los estudiantes inicialmente matriculados.

6. ICM-6 Tasa de eficiencia de los graduados del Título.

Relación porcentual entre el número total de créditos en los que debieron haberse matriculado los estudiantes graduados de una cohorte de graduación G para superar un Título T en la Universidad Complutense y el total de créditos en los que efectivamente se han matriculado los estudiantes graduados de una cohorte de graduación G en un Título T en la Universidad Complutense. Justificación Este indicador aporta información anual sobre la diferencia entre el número de créditos efectivamente matriculados por los graduados con respecto a los créditos en los que debieran haberse matriculado los mismos.

7. ICM-7 Tasa de graduación del Título

Relación porcentual entre los estudiantes de una cohorte de entrada C que superan, en el tiempo previsto más un año, los créditos conducentes a un Título T en la Universidad Complutense y el total de los estudiantes de nuevo ingreso de la misma cohorte C en dicho Título T en la Universidad Complutense. Justificación Este indicador aporta información anual sobre la proporción de estudiantes que consiguen finalizar en el tiempo previsto más un año ($t < o = a + 1$) un Título con respecto a los estudiantes matriculados inicialmente, en los diferentes Títulos impartidos en la Universidad Complutense.

Se comentan los valores del curso 2010/2011 recogidos en la memoria de seguimiento respecto a las tasas de éxito y de rendimiento.

Resumen global por asignaturas en los 3 grados

Asignatura	GII		GIC		GIS	
	TASA ÉXITO	TASA RENDIMIENTO	TASA ÉXITO	TASA RENDIMIENTO	TASA ÉXITO	TASA RENDIMIENTO
MATEMÁTICA DISCRETA Y LÓGICA MATEMÁTICA	59,09%	42,11%	40,00%	20,00%	53,62%	34,26%
MÉTODOS MATEMÁTICOS DE LA INGENIERÍA	48,03%	24,90%	42,86%	13,04%	46,94%	21,90%
GESTIÓN EMPRESARIAL	74,88%	62,70%	56,76%	38,18%	75,00%	62,26%
FUNDAMENTOS DE LA PROGRAMACIÓN	67,05%	25,65%	54,17%	13,98%	70,00%	28,28%
FUNDAMENTOS DE ELECTRICIDAD Y ELECTRÓNICA	60,48%	41,74%	52,94%	26,21%	54,93%	36,11%
FUNDAMENTOS DE COMPUTADORES	54,74%	32,33%	46,67%	15,22%	47,06%	23,30%

ICM-4 Tasa de rendimiento del Título.

	2010/2011	2011/2012
GIC	21,2%	29,0%

GII	40,6%	41,0%
GIS	35,8%	43,4%

IUCM-1 Tasa de éxito del Título.

	2010/2011	2011/2012
GIC	50%	50,5%
GII	62,1%	61,2%
GIS	60,1%	64,8%

GRADO EN INGENIERÍA DE COMPUTADORES		EXITO	RENDIMIENTO
2011-12	ELECTRÓNICA	80,00%	48,00%
	ESTRUCTURA DE COMPUTADORES	100,00%	28,13%
	ESTRUCTURA DE DATOS Y ALGORITMOS	50,00%	10,71%
	FUNDAMENTOS DE COMPUTADORES	50,75%	28,57%
	FUNDAMENTOS DE ELECTRICIDAD Y ELECTRÓNICA	74,60%	41,96%
	FUNDAMENTOS DE LA PROGRAMACIÓN	53,19%	20,00%
	GESTIÓN EMPRESARIAL	57,78%	50,98%
	INGENIERÍA DEL SOFTWARE	66,67%	35,29%
	LENGUAJES DE PROGRAMACIÓN Y PROCESADORES DE LENGUAJE	50,00%	25,00%
	MATEMÁTICA DISCRETA Y LÓGICA MATEMÁTICA	32,79%	17,09%
	MÉTODOS ESTADÍSTICOS	75,00%	42,86%
	MÉTODOS MATEMÁTICOS DE LA INGENIERÍA	27,69%	15,25%
	TECNOLOGÍA DE COMPUTADORES	52,94%	31,03%
	TECNOLOGÍA DE LA PROGRAMACIÓN	90,91%	35,71%

Las siguientes tablas muestran de forma comparativa las tasas de éxito y rendimiento medias de todas las titulaciones de la Facultad de Informática en los últimos 5 años y las tasas de las titulaciones de grado en los dos años que llevan implantados. Se observa que en ambos casos las tasas del Grado en Ingeniería de Computadores son significativamente inferiores a las tasas de los otros grados y de la tasa media de todas las titulaciones de la Facultad de Informática.

Curso académico	Tasa de éxito FDI	Tasa de éxito GIC	Tasa de éxito GIS	Tasa de éxito GII	Tasa de éxito DG
2011-12	64,92%	50,46%	64,83%	61,18%	87,50%
2010-11	69,27%	50,00%	60,08%	62,08%	93,29%

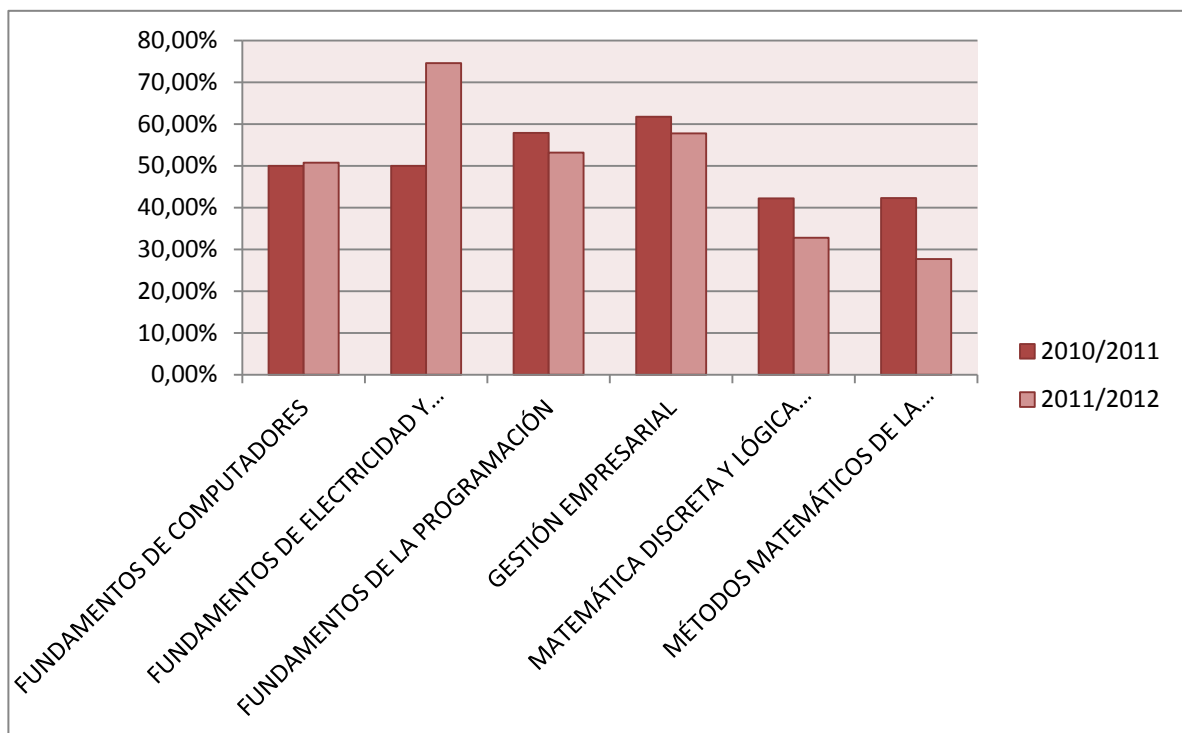
Curso académico	Tasa de rendimiento FDI	Tasa de rendimiento GIC	Tasa de rendimiento GIS	Tasa de rendimiento GII	Tasa de rendimiento DG
2011-12	43,63%	26,29%	37,34%	35,74%	82,01%
2010-11	43,23%	20,82%	35,17%	39,47%	82,74%

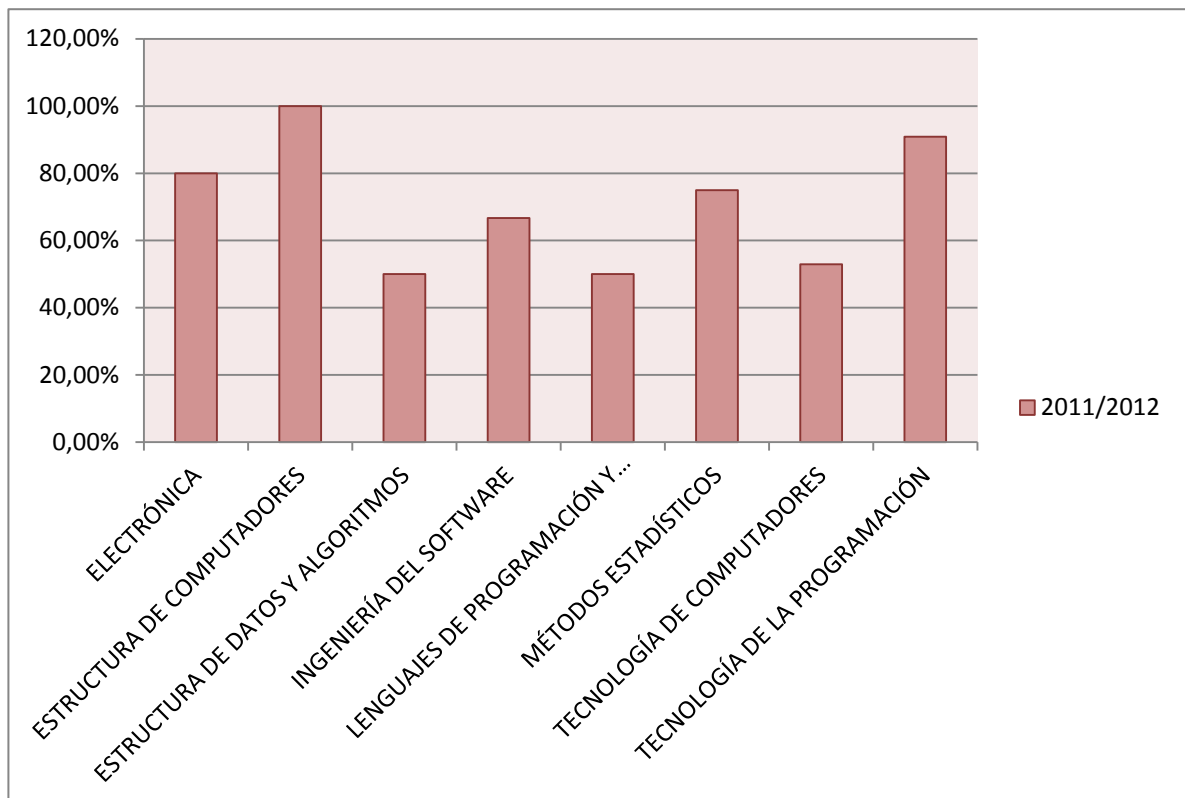
Se puede justificar este hecho relacionándolo con el perfil de los alumnos de la titulación y con la nota de corte resultante del acceso, que en el caso del grado en Ingeniería de Computadores es inferior al resto de los grados.

2010/2011		2011/2012	
Nota de corte	Alumnos nuevo ingreso	Nota de corte	Alumnos nuevo ingreso

GIS	5	89	5,489	94
GIC	5	83	5,000	81
GII	5,38	228	5,860	212
DG	10,621	27	11,932	27

El siguiente gráfico muestra de forma comparativa la evolución de las tasas de éxito de los dos años de implantación de las asignaturas de 1º y 2º curso del Grado en Ingeniería de Computadores. El objetivo es estudiar cada caso cuando haya desviaciones relevantes a la alza o a la baja en una asignatura respecto a otras del mismo curso, o respecto a la misma asignatura en distintos años.





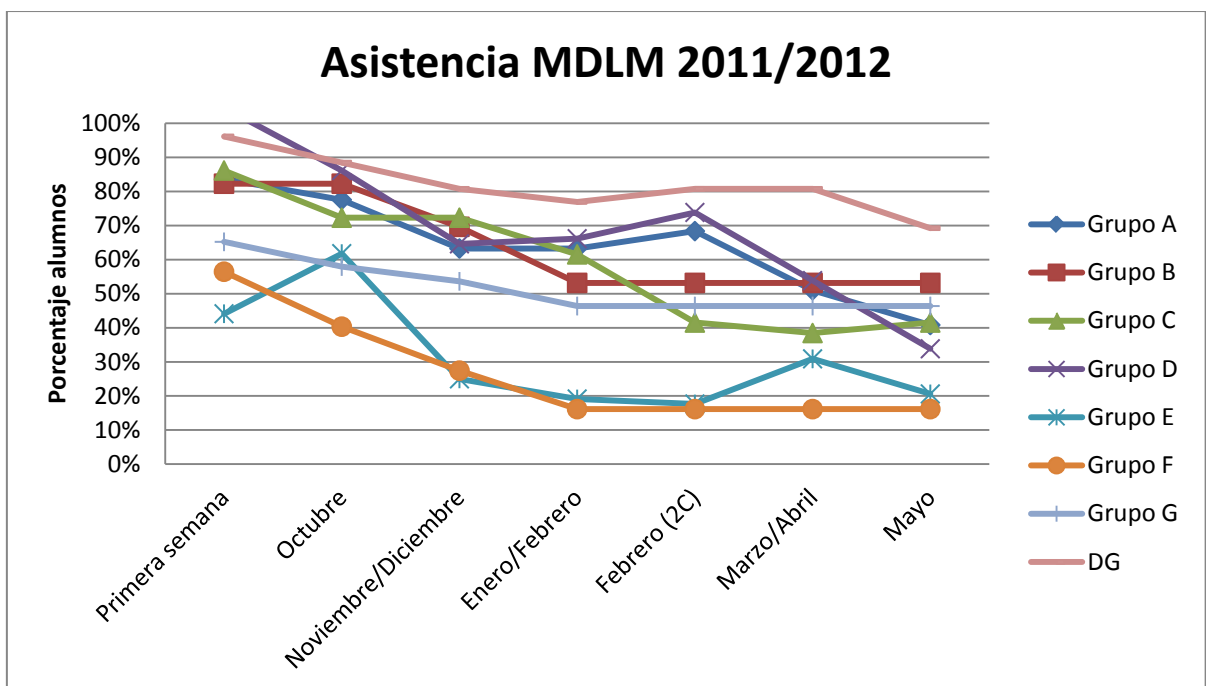
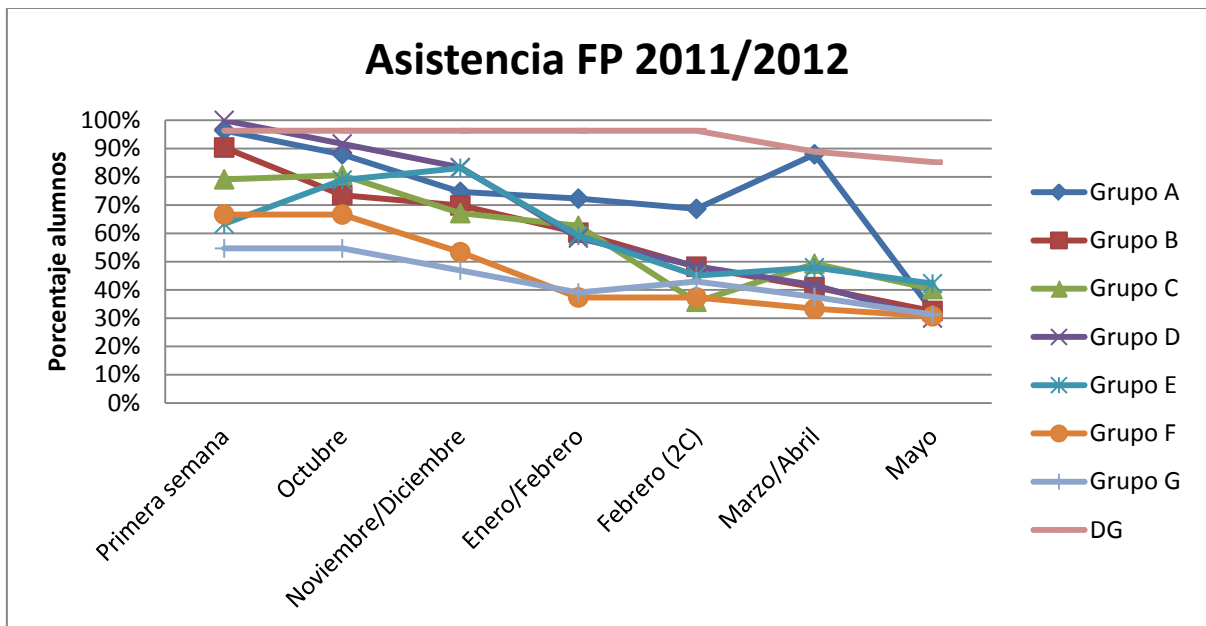
Análisis de los datos de asistencia enviados por los coordinadores.

Una de las acciones que se están llevando a cabo en la Facultad es recopilar datos sobre la asistencia a las distintas asignaturas. El objetivo es poder estudiar si la asistencia presencial tiene o no una incidencia en las tasas de éxito/rendimiento de las asignaturas. También si hay una época del curso en la que se observen variaciones significativas en la asistencia a clase y si estas variaciones son o no comunes en distintos cursos y/o grupos.

Esta información se analiza y se incluye en las memorias de seguimiento de los títulos de grado. En las memorias del curso 2010/2011 ya se incluyó esta información. Para las memorias del curso 2011/2012 se quiere hacer un estudio más en profundidad. Se piden voluntarios para realizar esta tarea. El profesor Marco A. Gómez Martín se ofrece voluntario para colaborar con la presidenta de la comisión en la realización de este estudio.

Las siguientes gráficas muestran que durante el primer cuatrimestre el número de alumnos que asiste regularmente a clase es relativamente alto, durante el segundo cuatrimestre se produce un abandono masivo que hace que a final de curso la asistencia esté aproximadamente en un 40-50%, y si tenemos en cuenta únicamente el último mes, se sitúa incluso por debajo.

En las memorias de seguimiento que estamos elaborando se analizarán más detalladamente estos datos.



6. Líneas de acción de mejora de la CCG. Resumen de propuestas en marcha y propuestas adicionales.

- Encuesta de perfil de alumnado.
- Aplicación informática con interfaz web a través de la cual los departamentos (normalmente los profesores coordinadores) introducen las fichas docentes.
- Coordinación a nivel materia.
- Análisis de la asistencia a clase e impacto de la asistencia en las tasas de éxito y rendimiento.

- Detección y resolución de manera efectiva por parte de la Comisión de Calidad de diferentes problemas planteados por profesores y alumnos a los largo del curso y planteados en el Buzón de Calidad en la Web de la facultad.

Ruegos y preguntas.

Sin ruegos ni preguntas se cierra la sesión a las 13:45.

Madrid, 22 de Febrero de 2013

La Secretaria

La presidenta

Margarita Sánchez Balmaseda

Belén Díaz Agudo